



PORT DE  
TROIS-RIVIÈRES

Photo : Mario Hébert

# MON PORT D'ATTACHE | MY HOME PORT

RAPPORT ANNUEL 2007

Administration portuaire de Trois-Rivières

2007 ANNUAL REPORT

Trois-Rivières Port Authority



## L'ADMINISTRATION PORTUAIRE DE TROIS-RIVIÈRES, RÉSOLUMENT Tournée VERS L'AVENIR!

Depuis 1999, la gestion des installations du port relève de l'Administration portuaire de Trois-Rivières (APTR). Stratégiquement situé à mi-chemin entre Montréal et Québec, le port de Trois-Rivières accueille des navires nationaux et internationaux en toutes saisons. En 2007, le dynamisme de l'APTR et de ses différents partenaires a permis la manutention de plus de 2,5 millions de tonnes constituées principalement de vrac liquide et solide, d'alumine, de coke, de produits pétroliers, de pâtes et papiers, de fertilisants liquides et secs, de sel, de sucre et de mélasse. Les démarches entreprises au cours de l'année pour concevoir le plan stratégique qui guidera les décisions des dix prochaines années permettent déjà d'entrevoir un potentiel de développement des plus prometteurs.

## THE TROIS-RIVIÈRES PORT AUTHORITY – **LOOKING CONFIDENTLY TO THE FUTURE!**

Since 1999, management of the port's facilities has been under the Trois-Rivières Port Authority (TRPA). Strategically located midway between Montreal and Quebec City, the Port of Trois-Rivières handles national and international flag ships year-round. In 2007, thanks to the commitment of the TRPA and its various partners, more than 2.5 million tons of cargo were handled, mainly solid and liquid bulk, such as alumina, coke, petroleum products, pulp and paper, liquid and dry fertilizers, salt, sugar and molasses. With the steps taken during the year to develop a strategic plan that will guide our decision-making process over the next ten years, we can already foresee a tremendous development potential for the future.

# TABLE DES MATIÈRES / TABLE OF CONTENTS

Photo : Jean Chamberland

Une position enviable dans le réseau du transport intermodal <i>Well Positioned in the Intermodal Transportation System</i> .....	2
Le port de Trois-Rivières c'est :/ <i>The Port of Trois-Rivières, its:</i> .....	3
Mot du président du conseil et du président-directeur général <i>A Word from the Chairman of the Board and the President and Chief Executive Officer</i> .....	4
Conseil d'administration et équipe de direction/ <i>Board of Directors and Management Team</i> .....	5
L'année 2007, une année qui prépare l'AVENIR/ <i>In 2007, Planning for the FUTURE</i> .....	6
Le bilan du trafic portuaire/ <i>Port Traffic Highlights</i> .....	7
Une réorganisation administrative favorisant l'efficacité <i>Performance-Enhancing Administrative Reorganization</i> .....	8
Une étroite collaboration du conseil d'administration et de l'équipe de direction <i>A Board of Directors and a Management Team working closely together</i> .....	9
Investissements et développement des infrastructures <i>Infrastructure Investments and Development</i> .....	10
Évaluation et amélioration des installations/ <i>Assesment and improvment of port facilities</i> .....	11
L'APTR et la sûreté/ <i>TRPA and Security</i> .....	12
L'APTR et la protection de l'environnement/ <i>TRPA and Environmental Protection</i> .....	13
L'APTR et la communauté portuaire/ <i>TRPA and the Port Community</i> .....	14
L'APTR et la communauté régionale/ <i>TRPA and the Regional Community</i> .....	15
L'APTR et le développement touristique/ <i>TRPA and Tourism Development</i> .....	16
La communauté portuaire trifluvienne, une communauté innovatrice, active et dynamique <i>The Port of Trois-Rivières community, an active, dynamic, forward-looking community</i> .....	17
États financiers/ <i>Financial Statements</i> .....	19
Bilan au 31 décembre 2007/ <i>Balance Sheet as at December 31, 2007</i> .....	20
Résultats au 31 décembre 2007/ <i>Earnings as at December 31, 2007</i> .....	21

## UNE POSITION ENVIABLE DANS LE RÉSEAU DU TRANSPORT INTERMODAL

## WELL POSITIONED IN THE INTERMODAL TRANSPORTATION SYSTEM

Le port de Trois-Rivières est desservi par Chemins de fer Québec-Gatineau, lequel donne un accès direct aux réseaux du CP et du CN. De plus, il est situé à proximité des principales voies rapides du Québec, soit l'autoroute 40 le reliant à Montréal ou à Québec et l'autoroute 55 qui le lie à l'autoroute 20 ainsi qu'à l'Interstate 91 au Vermont aux États-Unis. Ces réseaux routiers et ferroviaires donnent un accès rapide aux marchés québécois, ontariens et américains.

The Port of Trois-Rivières is served by the Québec-Gatineau Railway line, which provides direct access to the CN and CP rail networks. Furthermore, it is located near Québec's main highways, i.e. highway 40 to Montreal or Quebec City, and highway 55 which connects to highway 20 and Interstate 91 in Vermont. These highways and rail systems provide quick access to the Quebec, Ontario and United States markets.



## LE PORT DE TROIS-RIVIÈRES C'EST :

2,7 km de quais dont 9 postes commerciaux  
d'une profondeur de 10,7 m

5 hangars pour la marchandise générale  
totalisant une superficie de 38 000 m<sup>2</sup>

4 hangars pour le vrac solide  
totalisant une superficie de 10 000 m<sup>2</sup>

80 000 m<sup>2</sup> de surface d'entreposage extérieur

Des élévateurs et des réservoirs pouvant contenir plus de  
215 000 tonnes de vrac solide

Des réservoirs pouvant recevoir 250 000 m<sup>3</sup> de vrac liquide

Une rampe ro-ro

Une grue portuaire d'une capacité de 240 tonnes

300 emplois directs

10 km de voies ferrées sur le site et proximité d'une gare  
de triage

Un lien ferroviaire direct avec les réseaux du CN et du CP  
via Chemins de fer Québec-Gatineau

Une liaison avec les autoroutes 20 et 40 ainsi que  
l'Interstate 91 via l'autoroute 55

Des services de croisières et d'excursions  
pendant la période estivale

Un parc portuaire prisé par la population et les touristes.

## THE PORT OF TROIS-RIVIÈRES, ITS:

2.7 km of harbourfront, including 9 commercial berths  
at a depth of 10.7 m

5 warehouses for general cargo with a total storage space  
of 38,000 m<sup>2</sup>

4 warehouses for dry bulk with a total storage space  
of 10,000 m<sup>2</sup>

80,000 m<sup>2</sup> of outside storage space

Elevators and tanks holding more than 215,000 tons of  
solid bulk

Tanks holding 250,000 m<sup>3</sup> of liquid bulk

A RORO ramp

A 240-ton capacity dock crane

300 direct jobs

10 km of railway tracks on site and marshalling yard nearby

A direct rail link to the major CN and CP networks  
via the Québec-Gatineau Railway line

Access to highways 40 and 20 and Interstate 91 via  
highway 55

Cruises and excursions in the summertime

A harbourfront park popular with tourists and the local  
population.



Hangars et grue  
Warehouses and dock crane



▲ Le port de Trois-Rivières est reconnu pour son efficacité, ses prix concurrentiels, la flexibilité de ses installations et, surtout, pour le professionnalisme et l'expertise de ses travailleurs.

The Port of Trois-Rivières is well known for its effectiveness, competitive pricing, flexible facilities and, most of all, its professional and highly skilled workforce.

## MOT DU PRÉSIDENT DU CONSEIL ET DU PRÉSIDENT-DIRECTEUR GÉNÉRAL

## A WORD FROM THE CHAIRMAN OF THE BOARD AND THE PRESIDENT AND CHIEF EXECUTIVE OFFICER

C'est avec plaisir et fierté que nous présentons le premier rapport annuel de l'Administration portuaire de Trois-Rivières. Cet exercice a pour objectif d'informer encore plus adéquatement nos partenaires, les utilisateurs des installations portuaires et leurs employés ainsi que la communauté maritime et régionale des activités qui se déroulent au port et de leur importance pour le développement économique et touristique de la ville, de la région, du Québec et du Canada.

La fébrilité a caractérisé l'année 2007. Après l'arrivée d'un nouveau président-directeur général et d'un vice-président marketing et développement des affaires, l'APTR a resserré ses liens avec ses utilisateurs afin de consolider et de développer certains trafics. Elle a aussi poursuivi ses investissements en matière de sûreté maritime et, pleinement consciente des enjeux environnementaux, s'est dotée d'une politique environnementale. Mais surtout, l'année 2007 se caractérise comme une année charnière pour l'Administration portuaire de Trois-Rivières. Dans un contexte où les infrastructures portuaires de l'ensemble des ports canadiens sont de plus en plus sollicitées, le conseil d'administration et l'équipe de direction ont résolu de jeter les bases du développement futur du port de Trois-Rivières. L'objectif est de spécifier les actions à prendre pour optimiser l'utilisation des infrastructures, et ce, en collaboration avec l'ensemble des partenaires de l'APTR. Cette démarche concertée permettra d'identifier de nouveaux corridors commerciaux et des marchés potentiels, de repérer des opportunités d'affaires, de déterminer les besoins actuels et futurs et dictera nos décisions. L'élaboration du plan stratégique entreprise en 2007 se poursuivra en 2008. La synergie qui s'est installée avec notre réseau d'usagers et de partenaires et l'excellente santé financière de l'APTR nous permettent d'envisager un avenir prometteur. L'APTR entend transformer le port de Trois-Rivières en un acteur incontournable de la vitalité régionale et nationale.

We are pleased and proud to submit the first annual report of the Trois-Rivières Port Authority. This exercise is aimed at informing even more adequately our partners, the port's users and their employees, as well as the regional and maritime communities about port activities and their impact on economic and tourism development for the city, the region, the province and the country.

2007 was a very busy year. After welcoming a new President and Chief Executive Officer and opening a position of Vice-President Marketing and Business Development, the TRPA strengthened its ties with its users to consolidate and develop specific port traffics. It also continued investing in maritime security and, fully aware of environmental issues, it implemented its environmental policy. Above all, 2007 was a pivotal year for the Port Authority. In an environment where ever-increasing demands are being placed on Canadian port infrastructures, the Board of Directors and Management Team are committed to laying the foundations for the future development of the Port of Trois-Rivières. Its purpose is to specify, in cooperation with all TRPA partners, the actions to be taken to optimize infrastructure use. This coordinated approach will help identify new trade corridors and potential markets, find business opportunities, determine existing and future needs, and support our decision making process. The strategic planning initiated in 2007 will continue in 2008. With the synergies created with our network of users and partners, and given the TRPA's sound financial position, we can look forward to a bright future. The TRPA is committed to transforming the Port of Trois-Rivières into a leading player in regional and national development.



▲ M. Gaétan Boivin, président-directeur général  
et M. Pierre Ducharme, président du conseil

Mr. Gaétan Boivin, president & CEO and  
Mr. Pierre Ducharme, Chairman of the Board

## CONSEIL D'ADMINISTRATION ET ÉQUIPE DE DIRECTION

## BOARD OF DIRECTORS AND MANAGEMENT TEAM

### CONSEIL D'ADMINISTRATION 2007

Dans l'ordre habituel :

**Michel Leblanc**, représentant des utilisateurs  
**Pierre Ducharme**, président du conseil d'administration  
- représentant de la Ville de Trois-Rivières  
**Linda Lafrenière**, représentante des utilisateurs  
**Jean Boulet**, vice-président du conseil d'administration  
- représentant des utilisateurs  
**François Massicotte**, représentant  
du gouvernement du Canada  
**Alain Trudel**, secrétaire corporatif  
**Gaétan Boivin**, président-directeur général  
**Claude Durand**, représentante des utilisateurs  
**Yves Lacoursière**, représentant du gouvernement  
du Québec

### BOARD OF DIRECTORS 2007

In the usual order:

**Michel Leblanc**, Representing the users  
**Pierre Ducharme**, Chairman of the Board –  
Representing the City of Trois-Rivières  
**Linda Lafrenière**, Representing the users  
**Jean Boulet**, Vice-Chairman of the Board –  
Representing the users  
**François Massicotte**, Representing  
the Government of Canada  
**Alain Trudel**, Corporate Secretary  
**Gaétan Boivin**, President and Chief Executive Officer  
**Claude Durand**, Representing the users  
**Yves Lacoursière**, Representing the Government  
of Quebec



### ÉQUIPE DE DIRECTION

Dans l'ordre habituel :

**Jacques Paquin**, vice-président marketing et  
développement des affaires  
**Gaétan Boivin**, président-directeur général  
**Luc Forcier**, directeur des finances  
**Réjean Nadeau**, directeur aux opérations  
**Liliane Bussière**, secrétaire de direction  
**Paul Gendron**, directeur adjoint aux opérations  
**Danielle Gélinas**, analyste en données comptables  
et commerciales  
**André Beaudry**, agent de sûreté

### MANAGEMENT TEAM:

In the usual order:

**Jacques Paquin**, Vice-President Marketing and  
Business Development  
**Gaétan Boivin**, President and Chief Executive Officer  
**Luc Forcier**, Director of Finances  
**Réjean Nadeau**, Operations Manager  
**Liliane Bussière**, Executive Secretary  
**Paul Gendron**, Assistant Operations Manager  
**Danielle Gélinas**, Accounting and Trade Data Analyst  
**André Beaudry**, Security Officer



## L'ANNÉE 2007, UNE ANNÉE QUI PRÉPARE L'AVENIR

## IN 2007, PLANNING FOR THE FUTURE

En 2007, l'APTR a entrepris un processus de planification stratégique annonçant d'importants changements pour les prochaines années.

### Les premières étapes de la planification stratégique

Déjà plusieurs étapes de la planification ont été réalisées en 2007 : l'analyse bibliographique, la collecte de données et de statistiques, l'examen d'études spécialisées, la consultation des clients et des utilisateurs ainsi que la conception d'un outil de modélisation 3 D des installations portuaires. Ce travail a nécessité un effort de l'ensemble de l'équipe de l'APTR en étroite collaboration avec le conseil d'administration. Il se poursuivra en 2008 en prévision du dépôt du plan stratégique en mai.

**La mission de l'APTR a été redéfinie en 2007  
comme suit :**

### UNE NOUVELLE MISSION

La raison d'être de l'Administration portuaire de Trois-Rivières est d'assurer l'atteinte des objectifs de la *Loi maritime du Canada* par une saine gestion de l'infrastructure publique sous sa responsabilité en favorisant l'activité commerciale et le développement régional et national.

Pour ce faire, elle doit :

- Restaurer, maintenir et développer l'infrastructure maritime qui permettra de promouvoir et préserver la compétitivité du Canada et de ses objectifs commerciaux.
- Organiser un service de transport intermodal de façon à satisfaire les besoins des utilisateurs à un coût raisonnable et fournir un niveau élevé de sécurité et de protection de l'environnement.
- Être un outil de soutien efficace pour la réalisation des objectifs socioéconomiques locaux, régionaux et nationaux en soutenant l'activité commerciale.

In 2007, the TRPA initiated a strategic planning process that portends major changes in the coming years.

### Initial Stages of Strategic Planning

Several planning stages were completed in 2007: literature review, collection of data and statistics, review of expert studies, consultation of clients and users, and designing a 3-D port facilities modeling tool. This was achieved through an effort by the TRPA team in close cooperation with the Board of Directors. The work will continue in 2008 leading up to the submission of the strategic plan in May.

**The TRPA's mission was redefined in 2007 as follows:**

### A NEW MISSION

The Trois-Rivières Port Authority's mission is to meet the objectives of the *Canada Marine Act* through sound management of public infrastructures under its responsibility, by fostering commercial activities and regional and national development.

This involves:

- Restoring, maintaining and developing the maritime infrastructures needed to promote and safeguard Canada's competitiveness and trade objectives.
- Setting up an intermodal transportation system that meets users' needs at a reasonable cost, and providing a high level of security and environmental protection.
- Providing effective support for the achievement of social and economic objectives at the local, regional and national levels by fostering commercial activities.



Photo : Gilles Roux

## LE BILAN DU TRAFIC PORTUAIRE

Le trafic du port de Trois-Rivières a maintenu une croissance soutenue au cours des dernières années. Pour l'année 2007, il a été supérieur aux prévisions de l'APTR atteignant 2,5 millions de tonnes métriques plutôt que les 2,4 millions de tonnes anticipées. Il s'agit toutefois d'un recul par rapport au trafic record de 2006 qui s'élevait à 2,7 millions de tonnes. Cette diminution est surtout attribuable aux difficultés éprouvées par le secteur forestier. À cela s'est ajoutée une diminution du trafic de sel s'expliquant par des conditions hivernales plus clémentes qui ont réduit l'épandage de sel sur les routes de la Mauricie.

La baisse s'est principalement fait sentir dans la manutention de vrac solide qui, exclusion faite des céréales, est passée de 1,5 à 1,2 million de tonnes. Pour sa part, le vrac liquide est demeuré stable à 0,5 million de tonnes. Le trafic des céréales est, quant à lui, passé de 359 000 tonnes à 313 000 tonnes. Soulignons toutefois l'excellente performance des marchandises générales qui ont continué leur progression, passant de 370 000 tonnes à 465 000 tonnes, soit une hausse de 25 %.

Le trafic international a représenté 70 % du tonnage manutentionné en 2007, et 187 navires ont emprunté le port pour des opérations de chargement ou de déchargement de marchandises.

## PORT TRAFFIC HIGHLIGHTS

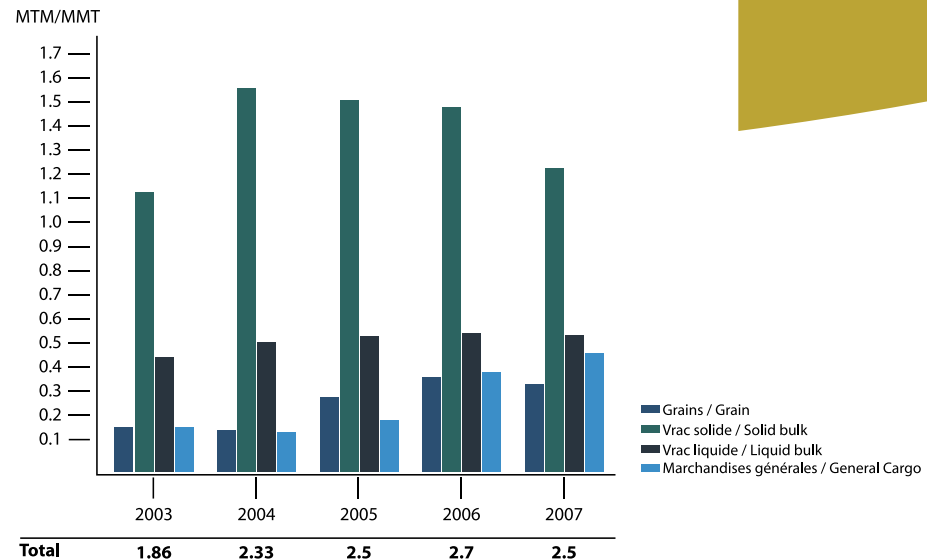
The Port of Trois-Rivières has experienced steady growth in recent years. In 2007, it exceeded the TRPA's forecast when it handled 2.5 million metric tons instead of the expected 2.4 million tons. But that's down from the record-setting 2.7 million tons registered in 2006. This drop was mainly due to problems encountered in the forestry sector, and also to a slowdown in salt traffic as more favorable winter weather resulted in less salt being spread on Mauricie roads.

Mostly affected was solid bulk which, except for cereals, dropped from 1.5 to 1.2 million tons. Liquid bulk remained steady at 0.5 million tons. As for cereal traffic, it fell from 359,000 tons to 313,000 tons. It should be noted however that general cargo had a strong performance, maintaining its steady growth as it increased from 370,000 tons to 465,000 tons, up 25%.

In 2007, international traffic accounted for 70% of handled tonnage and 187 ships loaded or unloaded cargo at the Port.



Photo : Marc-André Le Tourneau



## UNE RÉORGANISATION ADMINISTRATIVE FAVORISANT L'EFFICACITÉ

L'année 2007 a été l'occasion de revoir et de mettre à jour de nombreuses politiques en tenant compte de la situation actuelle du port, de ses ambitions de développement et de sa compétitivité. Plusieurs des quinze politiques adoptées par le conseil d'administration sont particulièrement innovatrices. Entre autres, la politique de tarification a été revue afin qu'elle soit concurrentielle et qu'elle tienne compte de la localisation géographique de Trois-Rivières et du développement des marchés identifiés. La politique et les procédures relatives à l'acquisition de biens et de services ont également été réécrites. De plus, une nouvelle directive concernant la gestion des baux a été rédigée et un nouveau modèle de bail a été élaboré à la satisfaction des locataires.

## PERFORMANCE-ENHANCING ADMINISTRATIVE REORGANIZATION

2007 provided an opportunity to review and update many policies, taking into account the Port's current situation, its development aspirations and its competitiveness. Several policies among the 15 adopted by the Board of Directors are particularly innovative. For instance, the tariff policy was reviewed to make it competitive and consistent with the geographical location of Trois-Rivières and the development of identified markets. The goods and services procurement policy and procedures were also rewritten. In addition, new lease management guidelines were drafted and a new lease model was designed with tenants' wishes in mind.

Photo : Jean Chamberland

## UNE ÉTROITE COLLABORATION DU CONSEIL D'ADMINISTRATION ET DE L'ÉQUIPE DE DIRECTION

En 2007, le conseil d'administration s'est réuni à huit (8) occasions. Il s'est notamment penché sur la structure de l'organisation, les politiques de gestion et la planification stratégique. Les membres du comité de vérification se sont rencontrés à quatre (4) reprises. À l'interne, le conseil de direction s'est régulièrement réuni afin de faciliter l'échange d'information, les prises de décision, l'avancement des dossiers prioritaires ainsi que l'élaboration et l'application des nouvelles politiques.

À la suite de l'adoption de nouvelles pratiques en matière de développement des affaires et dans la foulée de la planification stratégique, de nombreuses sessions de travail ont eu lieu avec les utilisateurs des infrastructures portuaires et le milieu régional. Ces rencontres ont permis d'identifier des opportunités d'affaires, de formuler des scénarios de services et de réaliser des activités de représentation conjointes.

Afin de défendre la position de Trois-Rivières dans les dossiers concernant le financement des infrastructures, le pouvoir d'emprunt des Administrations portuaires, la promotion du transport maritime ainsi que ses avantages environnementaux, l'APTR est un membre actif de la Chambre de commerce maritime (CCM), de l'Association des administrations portuaires canadiennes (AAPC), de la Société de développement économique du Saint-Laurent (Sodes) et de l'American Association of Port Authorities (AAPA).

## A BOARD OF DIRECTORS AND A MANAGEMENT TEAM WORKING CLOSELY TOGETHER

In 2007, the Board of Directors convened on eight (8) different occasions. It discussed in particular the organizational structure, management policies and strategic planning. The Audit Committee met four (4) times. Internally, the Management Team held regular meetings to facilitate information sharing, decision making, advancement of key issues, and the development and implementation of new policies.

Following the adoption of new business development practices, and in the wake of strategic planning, many work sessions were conducted with users of port infrastructures and the regional community. These meetings were used to identify business opportunities, develop service scenarios and conduct joint outreach activities.

To advance Trois-Rivières' position regarding infrastructure funding, port authorities' borrowing power and promotion of maritime transport and its environmental benefits, the TRPA is an active member of the Chamber of Marine Commerce (CMC), the Association of Canadian Port Authorities (ACPA), the St. Lawrence Economic Development Council (Sodes) and the American Association of Port Authorities (AAPA).



Photo : Jean Chamberland

## INVESTISSEMENTS ET DÉVELOPPEMENT DES INFRASTRUCTURES

## INFRASTRUCTURE INVESTMENTS AND DEVELOPMENT

Les investissements effectués en 2007 visaient l'accroissement de l'efficacité des installations actuelles, l'évaluation de certaines infrastructures, l'amélioration de la sûreté et la préparation de quelques sites pour des investissements futurs. Soulignons que l'APTR avait complété un investissement de 14 millions de dollars en 2006 visant la remise à neuf des quais aux sections 19 et 20. L'année 2007 a permis d'évaluer les investissements à venir. Ils seront détaillés dans le plan stratégique.


### Entente historique

Au cours de l'année 2007, l'APTR a conclu une entente avec Chemins de fer Québec-Gatineau, le CP et les principaux utilisateurs du port mettant fin à une quinzaine d'années d'ambiguïté quant à la propriété des infrastructures et des servitudes du réseau ferroviaire desservant le port de Trois-Rivières. Ces clarifications essentielles ont notamment permis à l'APTR d'entreprendre la construction d'un cœur de croisement, mieux connu sous le nom de « *diamond* », dans le secteur des élévateurs à grains. Ce nouvel équipement facilitera la gestion et la circulation vers les sections 19 et 20 du port.

The investments made in 2007 were used to increase the effectiveness of existing facilities, assess specific infrastructures, improve security and prepare some sites for future investments. It should be noted that the TRPA had completed a 14 million dollar investment in 2006 to refurbish wharves in sections 19 and 20. Future investments were evaluated in 2007 and they will be specified in the strategic plan.

### Historic Agreement

In 2007, the TRPA concluded an agreement with Chemins de fer Québec-Gatineau, CP and the main port users to clear up a 15-year misunderstanding concerning ownership of the infrastructures and easements of the rail network serving the Port of Trois-Rivières. These critical clarifications allowed the TRPA, for example, to undertake construction of a diamond in the grain elevator area. This new equipment will facilitate control and ease rail traffic to sections 19 and 20 of the Port.



▲ L'APTR entend fournir à ses clients et aux différents utilisateurs du port des installations de catégorie mondiale qui répondent adéquatement aux besoins de l'industrie.

The TRPA is committed to providing port customers and users with world-class facilities that adequately meet the needs of the industry.

## ÉVALUATION ET AMÉLIORATION DES INSTALLATIONS

Une inspection approfondie des sections de quais 13 à 17 a été réalisée en 2007 afin de vérifier l'état de ces structures et de prévoir les investissements nécessaires pour optimiser leur utilisation.

### Démolition de bâtiments et aménagement de terrains

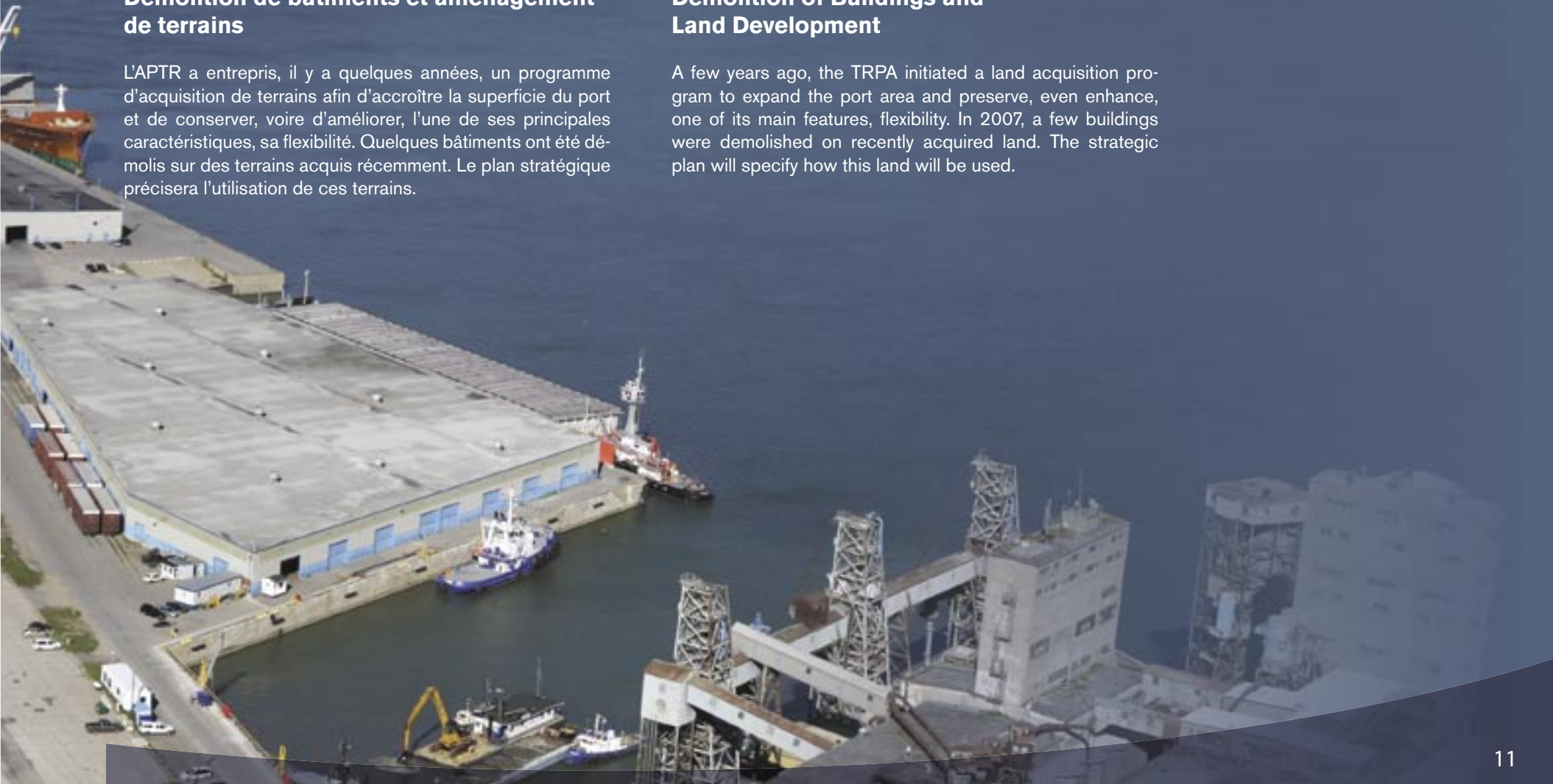
L'APTR a entrepris, il y a quelques années, un programme d'acquisition de terrains afin d'accroître la superficie du port et de conserver, voire d'améliorer, l'une de ses principales caractéristiques, sa flexibilité. Quelques bâtiments ont été démolis sur des terrains acquis récemment. Le plan stratégique précisera l'utilisation de ces terrains.

## ASSESSMENT AND IMPROVMENT OF PORT FACILITIES

A thorough inspection of wharves 13 to 17 was conducted in 2007 to check the condition of these structures and plan for any required investments to optimize their use.

### Demolition of Buildings and Land Development

A few years ago, the TRPA initiated a land acquisition program to expand the port area and preserve, even enhance, one of its main features, flexibility. In 2007, a few buildings were demolished on recently acquired land. The strategic plan will specify how this land will be used.



## L'APTR ET LA SÛRETÉ

## TRPA AND SECURITY



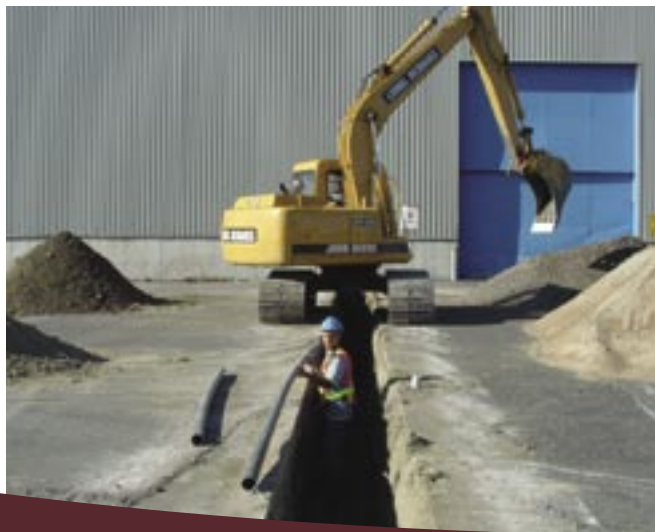
▲ Le nouveau centre de contrôle

The new control centre

L'année 2007 a permis de raffermir la sûreté aux installations portuaires de Trois-Rivières. L'achat d'un véhicule de patrouille, l'installation d'un réseau de fibre optique, l'aménagement d'un centre de contrôle et de caméras de surveillance supplémentaires, l'ajout de barrières contrôlant l'accès au port, l'amélioration de la signalisation aux entrées du port et l'embauche d'agents de sûreté pour la surveillance de nuit comptent parmi les principales mesures mises de l'avant.

Le plan d'urgence et le plan de sûreté ont été entièrement révisés et mis à jour en collaboration avec les utilisateurs et des représentants de la Sécurité publique de la Ville de Trois-Rivières.

Depuis qu'elle a obtenu la certification du Code international pour la sûreté des navires et des installations portuaires (ISPS) en 2004, l'APTR a investi plus de 1,2 million de dollars pour augmenter la sûreté de ses installations.



◀ L'installation du réseau de fibre optique

Installation of a fiber optic network

2007 provided an opportunity to upgrade security at the Port's facilities. Purchasing a patrol vehicle, installing a fiber optic network, setting up a control centre with additional surveillance cameras, adding access control points, improving signage at port entrances and hiring night security guards were among the main initiatives put forward.

The Emergency Plan and the Security Plan were completely revised and updated in cooperation with port users and representatives from the Public Security Department of the City of Trois-Rivières.

Since being certified under the International Ship and Port Facility Security Code (ISPS), in 2004, the TRPA has invested more than 1.2 million dollars to enhance security at its facilities.

## L'APTR ET LA PROTECTION DE L'ENVIRONNEMENT

Le transport maritime demeure le moyen de transport le plus écologique, autant en raison de la faible quantité de gaz à effet de serre émise par tonne transportée que par sa participation à la réduction de la congestion routière. Mais il n'est cependant pas sans impact sur l'environnement. Tenant à améliorer la performance environnementale du port de Trois-Rivières, le conseil d'administration adoptait en août 2007 sa nouvelle politique environnementale dont l'objectif principal est de réduire l'empreinte environnementale des activités portuaires sans pour autant compromettre le développement économique. Cette politique repose sur un système d'amélioration continue. Elle est appliquée en collaboration avec les différents utilisateurs, partenaires et clients du port. Consultés lors de sa rédaction, les utilisateurs du port entendent participer activement à sa mise en place.

De plus, l'APTR est membre de l'Alliance verte depuis son lancement le 23 octobre 2007. Cette association regroupe plusieurs acteurs de l'industrie maritime du Saint-Laurent et des Grands-Lacs et vise un processus de certification de ses membres.

## TRPA AND ENVIRONMENTAL PROTECTION

Maritime transport remains the most environmentally-friendly mode of transportation, both on account of its low emissions of greenhouse gases per ton transported and its contribution to reducing road traffic congestion. But it still has an impact on the environment. Seeking to improve the Port of Trois-Rivières' environmental performance, the Board of Directors adopted in August 2007 a new environmental policy whose main objective is to reduce the environmental imprint of port activities without jeopardizing economic development. This policy is based on a continuous improvement system and is implemented in cooperation with port users, customers and partners. Port users were consulted when the policy was drafted and they intend to be actively involved in its implementation.

In addition, the TRPA has been a member of Green Marine since it was launched on October 23, 2007. This association, which brings together several stakeholders in the St. Lawrence and Great Lakes shipping industry, subjects its members to a certification process.

Shipping aluminum, logs and wood chips by barge to Trois-Rivières has allowed Aluminerie Alouette and the Kruger Company to eliminate nearly 40,000 one-way trips by truck on Route 138 since 2005, thus protecting highway infrastructures, lessening traffic congestion and saving over 55,000 tons of greenhouse gas emissions.



▲ Le transport maritime d'aluminium, de billes et de copeaux de bois par barge à destination de Trois-Rivières a permis à l'Aluminerie Alouette et à la société Kruger d'éliminer depuis 2005 près de 40 000 voyages allers simples de camions sur la route 138, protégeant les infrastructures routières, diminuant la congestion routière et entraînant une économie de plus de 55 000 tonnes des émissions de gaz à effet de serre.



## L'APTR ET LA COMMUNAUTÉ PORTUAIRE

## TRPA AND THE PORT COMMUNITY

L'un des objectifs de l'APTR en 2007 était d'augmenter le sentiment d'appartenance chez les travailleurs. Elle s'y est employée en améliorant les communications et en rencontrant les utilisateurs et leurs travailleurs. Des réunions ont été tenues régulièrement avec les membres de l'exécutif du syndicat des débardeurs. De plus, l'APTR a organisé le premier Rendez-vous des travailleurs du port de Trois-Rivières. Une activité qui sera reconduite en 2008.

Enhancing the sense of belonging of its workers was one of the TRPA's objectives in 2007. To achieve this, it improved communications and met with port users and their employees. Regular meetings were held with Longshoremen's Union Executive Members. Also, the TRPA organized the first Port of Trois-Rivières Workers' Get Together. This activity will be repeated in 2008.



Photo : Marc-André Le Tourneux

Le premier Rendez-vous des travailleurs a rassemblé 150 personnes et a été fort apprécié de tous.

The first Workers' Get Together was attended by 150 people and was much appreciated.



## L'APTR ET LA COMMUNAUTÉ RÉGIONALE

## TRPA AND THE REGIONAL COMMUNITY

L'Administration portuaire collabore activement avec les organismes municipaux, économiques et touristiques. La présence du port est un formidable atout pour l'attraction, le maintien et le développement d'entreprises dans la région.

En 2007, l'APTR a soutenu plusieurs causes et s'est impliquée dans l'organisation de nombreuses activités. Elle a versé plus de 50 000 \$ à des activités dans la communauté. Les fondations du Centre hospitalier régional de Trois-Rivières, du Cégep, de l'Université, du Musée québécois de culture populaire, de l'Institut maritime du Québec, la Société canadienne du cancer, la Société Parkinson Mauricie et Centre-du-Québec, la Société Alzheimer, l'Association québécoise de la fibrose kystique, La Virée du Maire, les Jeux du Québec et la Légion royale canadienne comptent parmi les principales associations et organisations que l'APTR a encouragées. L'APTR a également participé financièrement à la campagne de valorisation du transport maritime de la Sodes, au congrès annuel de l'Association canadienne des administrations portuaires, à la promotion des carrières maritimes lors du Carrefour maritime organisé par la Technopole maritime du Québec et à la préparation d'un DVD sur les carrières maritimes intitulé « Une mer de possibilités », conçu par le Comité sectoriel de main-d'œuvre de l'industrie maritime.

Mentionnons, qu'à titre individuel, les membres du personnel de l'APTR s'impliquent dans de nombreuses organisations au sein de la communauté.

The Port Authority is actively cooperating with municipal, economic and tourism organizations on the local level. A port is a tremendous asset to attract, retain and develop businesses in the region.

In 2007, the TRPA supported many causes and was involved in organizing numerous activities. It contributed over \$50,000 to community events. The foundations of the Centre hospitalier régional de Trois Rivières, the Cégep, the University, the Musée québécois de culture populaire and the Institut maritime du Québec, and the Canadian Cancer Society, Société Parkinson Mauricie et Centre-du-Québec, Société Alzheimer, Association québécoise de la fibrose kystique, La Virée du Maire, Jeux du Québec and the Royal Canadian Legion are among the main associations and organizations sponsored by the TRPA. The TRPA also made financial contributions to the Sodes maritime transport promotional campaign, the Association of Canadian Port Authorities annual convention, the promotion of maritime careers at the Carrefour maritime organized by the Technopole maritime du Québec, and for a DVD on maritime careers entitled "A Seaful of Opportunity", made by the Comité sectoriel de main-d'oeuvre de l'industrie maritime.

It should be noted that TRPA staff members get individually involved in numerous community organizations.

Les carrières maritimes « Une mer de possibilités »

Marine industry careers «A seaful of opportunity»

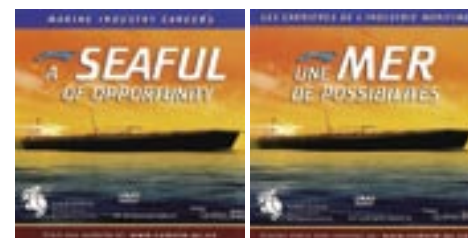


Photo - Hebdo Journal

▲ La campagne du coquelicot 2007 s'est déroulée sous la présidence d'honneur de Gaétan Boivin, président-directeur général de l'APTR

The poppy campaign was held under the honorary chairmanship of Mr. Gaétan Boivin, President and Chief Executive Officer of the TRPA

## L'APTR ET LE DÉVELOPPEMENT TOURISTIQUE

## TRPA AND TOURISM DEVELOPMENT



### **Les croisières**

Depuis plusieurs années, le port de Trois-Rivières accueille le M/S Jacques Cartier et le M/V Le Draveur. Ces navires offrent des croisières très appréciées du public sur le fleuve Saint-Laurent et la rivière Saint-Maurice. Le port de Trois-Rivières sert également d'escale à d'autres navires de croisière.

### **Une ville, un port**

En 2009, la Ville de Trois-Rivières célébrera son 375<sup>e</sup> anniversaire. Le port de Trois-Rivières en sera l'un des acteurs et il profitera de l'occasion pour rappeler à la population et aux touristes, le rôle majeur qu'il a joué dans la fondation de la ville et son développement. L'APTR et le comité organisateur sont à préciser cette implication.

**L'Administration portuaire de Trois-Rivières, un partenaire actif pour le développement de la communauté.**

### **Cruises**

For several years now, the cruise ships M/S Jacques Cartier and M/V Le Draveur have been based at the Port of Trois-Rivières. These ships run highly appreciated cruises on the St. Lawrence and Saint-Maurice rivers. The Port of Trois-Rivières is also a port of call for other cruise ships.

### **A city and its Port**

In 2009, the City of Trois-Rivières will celebrate its 375th anniversary. The Port of Trois-Rivières will be involved and will use the opportunity to remind the local population and tourists of the major role it has played in the settlement and development of the city. This involvement will be specified by the TRPA and the organizing committee.

**The Trois-Rivières Port Authority, an active partner in the development of the community.**

LA COMMUNAUTÉ PORTUAIRE  
TRIFLUVIENNE, UNE **COMMUNAUTÉ  
INNOVATRICE, ACTIVE  
ET DYNAMIQUE**

THE PORT OF TROIS-RIVIÈRES  
COMMUNITY, AN **ACTIVE,  
DYNAMIC, FORWARD-LOOKING  
COMMUNITY**

L'APTR EST FIÈRE DE SOULIGNER  
QUELQUES SUCCÈS  
DE SES PARTENAIRES

TRPA IS PROUD  
TO HIGHLIGHT SOME OF  
ITS PARTNERS' SUCCESS

### Les Élévateurs des Trois-Rivières

Le port de Trois-Rivières a reçu le plus gros navire de son histoire en 2007. Il s'agit de l'Alexandra, un navire de 82 000 tonnes, qui est venu charger du maïs québécois destiné à l'Iran. Les Élévateurs des Trois-Rivières, qui entreposaient le grain, ont procédé au chargement de la cargaison.

### Les Élévateurs des Trois-Rivières

In 2007, the Port of Trois-Rivières handled the biggest ship in its history. The Alexandra, an 82,000 ton vessel, loaded Quebec corn bound for Iran. Les Élévateurs des Trois-Rivières, which stored the grain, handled the loading.



### Aluminerie Alouette et Logistec Arrimage

En 2007, l'Aluminerie Alouette devient lauréate de la 15<sup>e</sup> édition du Prix Saint-Laurent pour l'implantation d'un transport maritime à courte distance de ses marchandises entre les ports de Sept-Îles et de Trois-Rivières. Logistec Arrimage assure la manutention de cette cargaison.

Logistec Arrimage et l'APTR ont été des acteurs majeurs dans l'implantation de ce service en 2005.

### Aluminerie Alouette and Logistec Stevedoring

In 2007, Aluminerie Alouette was the winner of the 15th edition of the St. Lawrence Award for implementing a Short Sea Shipping service to move its aluminum between Sept-Îles and Trois-Rivières. The cargo is handled in both ports by Logistec Stevedoring. Logistec Stevedoring and the TRPA were major players in the implementation of this service in 2005.

▲ Pascal Ranger, Aluminerie Alouette,  
Geoff Lemont, Compagnie d'arrimage de  
Québec (récipiendaire du prix 2006),  
Line Bérubé, Aluminerie Alouette,  
Guy Véronneau, Société de développement  
économique du Saint-Laurent (Sodes)

Pascal Ranger, Aluminerie Alouette,  
Geoff Lemont, Québec Stevedoring  
Company Inc. (winner of the 2006 award),  
Line Bérubé, Aluminerie Alouette,  
Guy Véronneau, St. Lawrence Economic  
Development Council (Sodes)

## AUTRES SUCCÈS...

## MORE SUCCESSES...

### Les Agences océaniques du Bas Saint-Laurent

Le M/V Gadwall, lors de son voyage inaugural, a livré du vrac solide au port de Trois-Rivières. Canfornav agissait à titre d'armateur de ce navire construit en 2007. L'Administration portuaire, en collaboration avec l'agent maritime, les Agences océaniques du Bas Saint-Laurent, a organisé une cérémonie à bord pour l'occasion.

### Lower St. Lawrence Ocean Agency

The M/V Gadwall, on its maiden voyage, delivered dry bulk to the Port of Trois-Rivières. Owned by Canfornav, this ship was built in 2007. The Port Authority, in cooperation with the shipping agent, Lower St. Lawrence Ocean Agency, organized a celebration on board.

### Somavrac

M. Marc Paquin, président de Somavrac, a reçu le titre de personnalité de l'année de la part de la Chambre de commerce et d'industries de Trois-Rivières. Cet hommage est décerné à une personnalité qui s'est distinguée par ses réalisations, son rayonnement et son implication sociale.

### Somavrac

Mr. Marc Paquin, President of Somavrac, was named Person of the Year by the Trois-Rivières Chamber of Commerce and Industries. This honour is bestowed upon individuals who make outstanding contributions through their achievements, outreach and community involvement.



Photo : Chambre de commerce et d'industries de Trois-Rivières

### La Corporation des Pilotes du Saint-Laurent Central

La Corporation a procédé à l'acquisition de systèmes portables de cartes électroniques, un investissement de plus de trois quarts de million de dollars. Ce nouvel équipement permet aux pilotes d'assurer la conduite des navires dans des circonstances plus difficiles et augmente ainsi la fluidité de la navigation sur le fleuve tout en maintenant les plus hautes normes de sécurité.

### La Corporation des Pilotes du Saint-Laurent Central

The Corporation des Pilotes du Saint-Laurent Central purchased new portable electronic chart systems, an investment of over three-quarters of a million dollars. With these state-of-the-art equipments, pilots can steer ships in more hazardous conditions, thus ensuring a more fluid navigation on the river while maintaining the highest security standards.



## Rapport des vérificateurs sur les états financiers condensés

Aux administrateurs,

Le bilan condensé ainsi que les états des résultats condensés ci-joint ont été établis à partir des états financiers complets de l'Administration portuaire de Trois-Rivières au 31 décembre 2007 et pour l'exercice terminé à cette date à l'égard desquels nous avons exprimé une opinion sans réserve dans notre rapport daté du 24 janvier 2008. La présentation d'un résumé fidèle des états financiers complets relève de la responsabilité de la direction de l'Administration portuaire. Notre responsabilité, en conformité avec la Note d'orientation pertinente concernant la certification, publiée par l'Institut canadien des comptables agréés, consiste à faire rapport sur les états financiers condensés.

À notre avis, les états financiers condensés ci-joints présentent, à tous les égards importants, un résumé fidèle des états financiers complets correspondants selon les critères décrits dans la Note d'orientation susmentionnée.

Les états financiers condensés ci-joints ne contiennent pas toute l'information requise selon les principes comptables généralement reconnus du Canada. Le lecteur doit garder à l'esprit que ces états financiers risquent de ne pas convenir à ses fins. Pour obtenir de plus amples renseignements sur la situation financière, les résultats d'exploitation et les flux de trésorerie de l'Administration portuaire, le lecteur devra se reporter aux états financiers complets correspondants.



Dessureault Leblanc Lefebvre S.E.N.C.R.L.  
Comptables agréés  
Trois-Rivières (Québec)  
Le 24 janvier 2008

## Auditors' Report on Condensed Financial Statements

To the Directors,

The condensed balance sheet and the attached condensed statement of earnings were prepared from the complete financial statements of the Trois-Rivières Port Authority as at December 31, 2007 for year then ended, concerning which we expressed an unqualified opinion in our report dated January 24, 2008. This summary of the complete financial statements is the responsibility of the Port Authority's management. Our responsibility, in keeping with the Assurance Guidelines published by the Canadian Institute of Chartered Accountants, is to report on the condensed financial statements.

In our opinion, the attached condensed financial statements present in every important respect an accurate summary of the corresponding complete financial statements in accordance with the criteria set out in the above-mentioned Guidelines.

The attached condensed financial statements do not contain all the information required by the Canadian generally accepted accounting principles. The reader should bear in mind that these financial statements may not serve his or her purposes. For further information on the financial situation, operating results and cash flow of the Port Authority, readers should refer to the corresponding complete financial statements.



Dessureault Leblanc Lefebvre L.L.P.  
Chartered Accountants  
Trois-Rivières (Quebec)  
January 24, 2008



Photo : Henry Hart

## BILAN au 31 décembre 2007 / BALANCE SHEET as at December 31, 2007

	2007 (\$)	2006 (\$)
<b>ACTIF / ASSETS</b>		
<b>ACTIF À COURT TERME / CURRENT</b>		
Encaisse / Cash	177 681	75 413
Débiteurs / Receivables	1 303 121	1 809 637
Actifs financiers détenus à des fins de transaction / Financial Assets	7 590 372	5 741 723
Frais payés d'avance / Prepaid Expenses	37 321	40 131
	9 108 495	7 666 904
Actifs financiers détenus à des fins de transaction / Financial Assets	15 339 816	15 045 086
Actif au titre des prestations constituées / Accrued Benefit Assets	103 000	89 000
Immobilisations corporelles / Property and Equipment	27 209 525	27 684 623
	51 760 836	50 485 613
<b>PASSIF / LIABILITIES</b>		
<b>PASSIF À COURT TERME / CURRENT</b>		
Créditeurs / Payables	377 431	339 696
Revenus reportés / Deferred Revenue	42 069	41 589
Tranche de la dette à long terme échéant à court terme / Long Term Debt Due Within One Year	500 000	500 000
	919 500	881 285
Avantages sociaux courus / Accrued Employee Benefits	82 061	69 383
Dette à long terme / Long Term Debt	3 000 000	3 500 000
	4 001 561	4 450 668
<b>AVOIR / EQUITY</b>		
Capital d'apport / Contributed Surplus	27 048 441	27 048 441
Surplus / Surplus	20 710 834	18 986 504
	47 759 275	46 034 945
	51 760 836	50 485 613

Au nom du conseil d'administration : / On behalf of the Board:



Président du conseil d'administration /  
Chairman of the Board



Président-directeur général /  
President and Chief Executive Officer

## RÉSULTATS au 31 décembre 2007 / EARNINGS as at December 31, 2007

	2007 (\$)	2006 (\$)
<b>REVENUS D'EXPLOITATION / REVENUES FROM OPERATIONS</b>		
Services portuaires / Harbour Services	2 939 900	3 307 875
Locations / Rentals	1 191 083	1 201 318
Autres / Other Services	275 997	295 892
	4 406 980	4 805 085
<b>DÉPENSES D'EXPLOITATION / EXPENSES FROM OPERATIONS</b>		
Salaires, traitements et avantages sociaux / Salaries and Employee Benefits	955 241	687 338
Paievements en remplacement d'impôts et taxes municipales / Payments in Lieu of Taxes and Municipal Taxes	341 503	412 029
Entretien et réparations / Maintenance and Repairs	408 241	308 901
Honoraires professionnels et de consultation / Professional Fees and Fees for Consulting Services	185 929	245 640
Amortissement des immobilisations corporelles / Depreciation	959 977	940 221
Frais sur les revenus bruts / Gross Revenue Charge	105 606	112 946
Autres charges d'exploitation et d'administration / Other Expenses	659 482	612 386
	3 615 979	3 319 461
<b>EXCÉDENT DES REVENUS SUR LES DÉPENSES D'EXPLOITATION / EXCESS OF REVENUES OVER OPERATIONS EXPENSES</b>	<b>791 001</b>	<b>1 485 624</b>
<b>AUTRES REVENUS (DÉPENSES) / OTHER REVENUES (EXPENSES)</b>		
Revenus de placement / Investment Income	848 962	841 841
Gain latent sur vente d'actifs financiers / Unrealized Gain on Financial Assets	24 739	-
Intérêts / Interest Expenses	(176 091)	(198 204)
	697 610	643 637
<b>EXCÉDENT DES REVENUS SUR LES DÉPENSES / EXCESS OF REVENUES OVER EXPENSES</b>	<b>1 488 611</b>	<b>2 129 261</b>



Photo : Jean Chamberland



Administration portuaire de Trois-Rivières / Trois-Rivières Port Authority  
1545, rue du Fleuve, bureau 300, Trois-Rivières (Québec) G9A 6K4  
Téléphone : (819) 378-2887 • Télécopieur : (819) 378-2487  
Courriel : adm\_gen@porttr.com • www.porttr.com